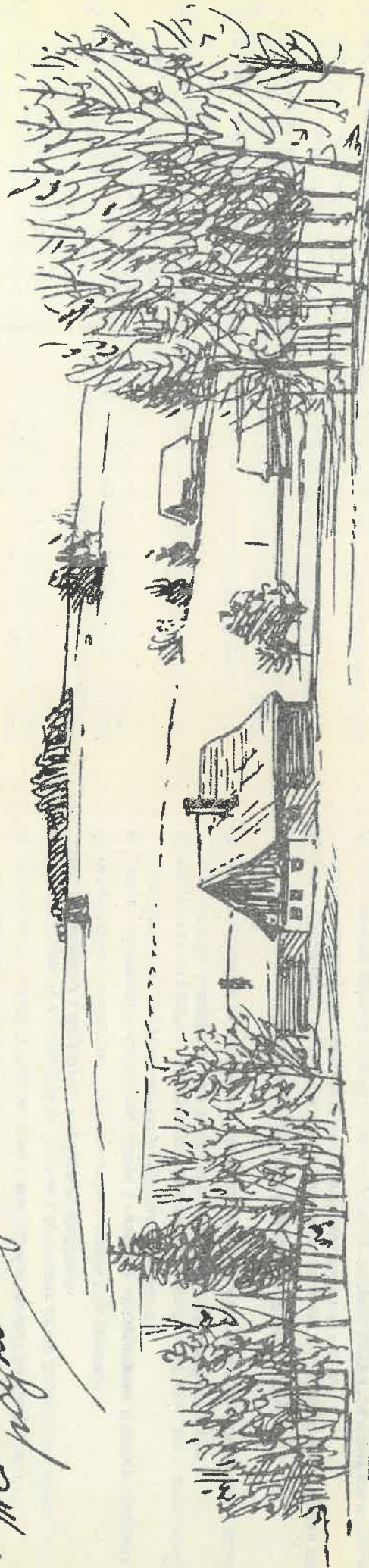


*Тепло родного дома*



### ПЕРВАЯ ПОМОЩЬ ПРИ ОТРАВЛЕНИИ УГАРНЫМ ГАЗОМ

При отсутствии тяги, неисправности дымоходов и пожарах образуется угарный газ. Он очень коварен, так как не имеет ни цвета, ни запаха. При наличии 0,5 % угарного газа в воздухе помещения уже через 20 минут человек может получить смертельное отравление! В большинстве случаев трагедии можно избежать, если пострадавшему своевременно оказать первую медицинскую помощь.

Сохраните эти правила. Возможно, они помогут Вам спасти чью-то жизнь...

Первые признаки отравления угарным газом: головная боль, тяжесть в голове, шум в ушах, тошнота, головокружение, сердцебиение и сонливость.

1. Прежде всего необходимо вынести пострадавшего на свежий воздух (в теплое время года на улицу, в холодное – в проветриваемую комнату, на лестничную клетку). Человека укладывают на спину и освобождают от тесной, стягивающей одежды, немедленно вызывают скорую помощь.
2. При отсутствии дыхания необходимо приступить к искусственной вентиляции легких.
3. Если пострадавший в сознании, рекомендуется напоить его крепким теплым чаем или кофе.
4. Если без сознания – нужно поднести к его носу ватку, смоченную нашатырным спиртом.
5. Все тело пострадавшего следует растереть энергичными движениями.
6. На голову и грудь положить холодный компресс.

## ПАМЯТКА по безопасному использованию газа в быту

Телефон газовой службы



- Население, использующее газ в быту, обязано пройти инструктаж по безопасному пользованию газом в газовом хозяйстве своего района.
- Любые рукава, используемые для присоединения бытового газоиспользующего оборудования, должны иметь маркировку «газ», срок службы, установленный техническими условиями или стандартами, не менее 12 лет.

### ГАЗОВАЯ ПЛИТА

- Убедитесь, что все краны на плите закрыты.
- После этого полностью откройте кран на газопроводе к плите (положение крана «открыто»/«закрыто» показывает флажок или диска на кране: если флажок крана перевернут, это означает «закрыто»).
- Поднесите зажженную спичку к газовой горелке, затем откройте краник включаемой горелки. Газ при этом должен загореться во всех отверстиях распределителя горелки. Горение газа нормальное, если пламя горелки спокойное, голубоватое или фиолетовое, при этом пламя не должно выбиваться из-под посуды.
- По окончании пользования горелкой закройте ее краник, а по окончании пользования плитой — кран на газопроводе.
- При пользовании духовым шкафом: проветрите духовку 2-3 минуты, открыв дверцу.
- Поднесите горящую спичку или зажженный жгутик из бумаги к горелке духовки. Газ должен загореться во всех отверстиях горелки. Убедитесь, что газ горит нормальным пламенем.
- Закройте крышку запального отверстия, а затем дверцу духовки. Через 10-15 минут она равномерно прогреется и будет готова к использованию.
- Нельзя затрещивать газовую плиту посторонними предметами, класть возле нее и в сушильный шкаф легко возгораемые предметы (тряпки, бумагу и т. п.).
- Нельзя оставлять без присмотра газовую плиту с зажженными горелками, а также использовать горелки газовой плиты для обогрева помещения.
- Нельзя привязывать над газовой плитой веревки для развешивания белья и других вещей.
- Недопустимо заливание горелок жидкостями.
- Перед использованием газовым оборудованием необходимо проветрить помещение кухни, открыв форточку в окне.
- При внезапном прекращении подачи газа закрыть немедленно краны горелок газовых приборов. При появлении запаха газа необходимо выключить газовой прибор, не зажигать огонь, не включать/выключать электроприборы, электросвещение, не пользоваться электропроводами, проветрить помещение. Вызвать аварийную службу филиала АО «Газпром газораспределение Оренбург» по телефону 04. 104.
- Для того чтобы газовое оборудование работало безотказно, необходимо обеспечивать его исправность и чистоту.

### ГАЗОВАЯ КОЛОНКА

- Помещение, где устанавливается колонка, обязательно должно иметь свободный доступ воздуха извне (форточку в окне, щель между портом и дверью) и вентиляционную вытяжку у потолка.
- Необходимо проверять тягу в дымоходе (до розжига), во время пользования — путем поднесения зажженной спички к специальному отверстию колонки, при этом пламя должно втягиваться вовнутрь.

- Использовать газ нужно экономно: без необходимости не включать колонку, регулировать температуру воды в пределах 55 градусов по Цельсию.
- Нельзя пользоваться газовой колонкой при отсутствии или недостаточной тяге в дымоходе и вентиляционном канале, а также при обратной тяге.
- Нельзя закрывать щель внизу двери помещения, где установлен водонагреватель, так как прекращение подачи свежего воздуха нарушит необходимый воздухообмен.
- Нельзя оставлять колонку с зажженной горелкой без постоянного надзора, а также оставлять открытым газовый кран при незажженной запальной горелке.
- Нельзя использовать газовую колонку с неисправной автоматикой безопасности.
- Нельзя допускать к пользованию газовыми приборами детей дошкольного возраста или лиц, не знакомых с правилами пользования приборами.
- Нельзя спать в помещении, где установлено газовое оборудование.
- Нельзя ограничивать свободный доступ к газовому оборудованию и кранам, затрещивать помещения, где установлены отопительные аппараты.
- Нельзя самостоятельно производить демонтаж (квартиры, иных помещений), перестановку, замену и ремонт газового оборудования, запорной арматуры.
- Нельзя хранить в помещениях и подвалах порошки и заполненные сжиженными газами баллоны.

### ГАЗОВЫЙ КОТЕЛ И ГАЗИФИЦИРОВАННАЯ ПЕЧЬ

- Если оборудование исправно и тяга в дымоходе хорошая, зажгите запальник. Только при горении запальника откройте кран основной горелки и зажгите ее.
- Если горелка погасла, закройте кран, вторично проветрите топку и повторите все операции по розжигу основной горелки. Через 3-5 минут после включения горелки вторично проверьте тягу.
- Эксплуатация газового котла с неисправной системой автоматикой запрещена!
- Владельцам газифицированных печей необходимо в обязательном порядке проверить шиббер и отверстия в нем, которые имеют свойство затвердевать сажей, что в конечном итоге может привести к попаданию угарного газа в помещение.
- Следите за состоянием дымохода! Завал дымохода, разрушение его кладки, попадание посторонних предметов в дымоход могут стать причинами нарушения тяги, при этом продукты сгорания газа попадают в помещение, что приводит к отравлению угарным газом. Неблагоприятные погодные условия, обмерзание оголовков, сильный ветер, туман также могут привести к нарушению тяги в дымоходе.

### ВНИМАНИЕ!

- При пользовании неисправным газовым оборудованием может произойти взрыв или отравление оксидом углерода (угарным газом). При выезде (отсутствии) из помещения на срок более 3 месяцев необходимо обеспечить отключение газоиспользующего оборудования с установкой заглушки на газопроводе.

ПРИ ЗАПАДЕ ГАЗА НЕОБХОДИМО ВЫКЛЮЧИТЬ ГАЗОВЫЕ ПРИБОРЫ, ПРОВЕТРИТЬ ПОМЕЩЕНИЕ И ВЫЗВАТЬ АВАРИЙНУЮ ГАЗОВУЮ СЛУЖБУ ПО ТЕЛЕФОНАМ:

**04**  **104**

СЛУЖБА ЧИСТОТЫ