



ООО "ЦКР "ГЕОПАРТНЕР"
ЦЕНТР КАДАСТРОВЫХ РАБОТ

ООО "ЦКР "ГЕОПАРТНЕР"
Россия, г. Оренбург, пр. Нижний 17, офис 46
тел.: 8 (3532) 203-774, 27-89-66
сайт: www.geopartner56.ru
E-mail: info.geopartner@bk.ru

**ПРОЕКТ ОРГАНИЗАЦИИ ДОРОЖНОГО ДВИЖЕНИЯ
НА АВТОМОБИЛЬНЫХ ДОРОГАХ МЕСТНОГО ЗНАЧЕНИЯ
В НАСЕЛЕННЫХ ПУНКТАХ, РАСПОЛОЖЕННЫХ НА ТЕРРИТОРИИ
БУРЛЫКСКОГО СЕЛЬСОВЕТА
БЕЛЯЕВСКОГО РАЙОНА
ОРЕНБУРГСКОЙ ОБЛАСТИ**

56-06.1.23

Том 1

Заказчик: Администрация МО Бурлыкский сельсовет
Беляевского района Оренбургской области

Разработчик: ООО «ЦКР «ГЕОПАРТНЕР»

г. Оренбург
2023 г.



ООО "ЦКР "ГЕОПАРТНЕР"
ЦЕНТР КАДАСТРОВЫХ РАБОТ

ООО "ЦКР "ГЕОПАРТНЕР"
Россия, г. Оренбург, пр. Нижний 17, офис 46
тел.: 8 (3532) 203-774, 27-89-66
сайт: www.geopartner56.ru
E-mail: info.geopartner@bk.ru

УТВЕРЖДЕНО:

И.О. Главы администрации _____ Н.Ю. Гаврюшина

«___» _____ 2023 г.

Директор _____ П.С. Самойлов

«___» _____ 2023 г.

г. Оренбург

2023 г.

Содержание

1.	Общие сведения.....	3
2.	Исходные данные.....	3
3.	Список нормативных документов.....	5
Приложения		7-18
1	Сводная ведомость объемов горизонтальной разметки	
2	Ведомость размещения дорожных знаков	
3	Ведомость размещения барьерного ограждения	
4	Ведомость размещения сигнальных столбиков	
5	Ведомость размещения искусственного освещения	
6	Ведомость наличия остановок общественного транспорта	
7	Ведомость наличия пешеходных переходов	
8	Ведомость наличия светофорных объектов	
9	Ведомость размещения пешеходных ограждений	
10	Ведомость размещения пешеходных дорожек (тротуаров)	
11	Схема расположения улиц в поселке Бурлыкский.....	Лист 1
12	Схемы обстановки дорог по улицам в поселке Бурлыкский.....	Лист 4-6
13	Схема расположения улиц в селе Красноуральск	Лист 2
14	Схемы обстановки дорог по улицам в селе Красноуральск.....	Лист 7-9
15	Схема расположения улиц в поселке Листвянка.....	Лист 3
16	Схемы обстановки дорог по улицам в поселке Листвянка.....	Лист 10-11
А. Условные обозначения элементов обустройства дорог		
Б. Требования к размещению дорожных знаков		
В. Свидетельство о допуске к определенному виду или видам работ, которые оказывают влияние на безопасность объектов капитального строительства.		

						56-06.1.23			
Изм.	Кол.уч.	Лист	№ док.	Подпись	Дата				
ГИП		Брискер			10.2023	Пояснительная записка	Стадия	Лист	Листов
Выполнил		Ургенишбаев			10.2023		ПД		
Проверил		Самойлов			10.2023		ООО «ЦКР «ГЕОПАРТНЕР»		
Н.контроль		Самойлов			10.2023				

ПРИЛОЖЕНИЯ
1 -18

					56-06.1.23	Лист
Изм.	Лист	№ докум.	Подпись	Дата		7

Сводная ведомость объемов горизонтальной разметки

№ км	1.1	1.2.1	1.5	1.6	1.7	1.8	1.11	1.14.1	Итого
Коэф. прив. к 1.1	1	1	0,25	0,75	0,5	0,25	1,75	1	-
Ширина, м	0,1	0,1	0,1	0,1	0,1	0,2	0,15	1,6	-
1	-	-	-	-	-	-	-	-	-
Итого:	-	-	-	-	-	-	-	-	-
Лин. км.	-	-	-	-	-	-	-	-	-
Привед. км.	-	-	-	-	-	-	-	-	-
Площадь кв. м	-	-	-	-	-	-	-	-	-
Горизонтальная разметка не предусматривается									

Ведомость размещения дорожных знаков

№ п/п	Номер знака по ГОСТ Р 53290 - 2004	Наименование знака	Типоразмер знака	Площадь знаков, м ² (для знаков индивидуального проектирования)	Адрес (км+м)	Установлено / требуется установить	Количество	Местоположение	
1	2	3	4	5	6	7	8	9	10
п. Бурлыкский									
ул. Центральная(1)									
1		ЗНАКИ ПРИОРИТЕТА							
	2.1	Главная дорога	П		00+10	Требуется	1	Слева	
	2.1	Главная дорога	П		05+70	Требуется	1		Справа
	2.1	Главная дорога	П		05+90	Требуется	1	Слева	
	2.1	Главная дорога	П		06+20	Требуется	1		Справа
	2.1	Главная дорога	П		06+40	Требуется	1	Слева	
	2.1	Главная дорога	П		08+90	Требуется	1		Справа
	2.1	Главная дорога	П		09+10	Требуется	1	Слева	
	2.1	Главная дорога	П		10+00	Требуется	1		Справа
	2.1	Главная дорога	П		10+20	Требуется	1	Слева	
	2.1	Главная дорога	П		12+30	Требуется	1		Справа
	2.1	Главная дорога	П		12+50	Требуется	1	Слева	
	2.1	Главная дорога	П		13+60	Требуется	1		Справа
	2.1	Главная дорога	П		13+80	Требуется	1	Слева	
	2.2	Конец главной дороги	П		14+30	Требуется	1		Справа
	2.4	Уступите дорогу	П		09+05	Требуется	1		Справа
	2.4	Уступите дорогу	П		10+05	Требуется	1	Слева	
	2.4	Уступите дорогу	П		14+30	Требуется	1		Справа
		Итого установлено:					-		
		Итого демонтировать:					-		
		Итого требуется:					17		
		Итого:					17		
2		ПРЕДУПРЕЖДАЮЩИЕ ЗНАКИ							
	1.17	Искусственная неровность	П		07+00	Демонтаж	1		Справа
	1.17	Искусственная неровность	П		08+90	Демонтаж	1	Слева	
	1.23	Дети	П		06+50	Требуется	1		Справа
	1.23	Дети	П		07+50	Требуется	1		Справа

Ведомость размещения дорожных знаков

	1.23	Дети	П		08+54	Требуется	1	Слева	
	1.23	Дети	П		09+30	Демонтаж	1	Слева	
	1.23	Дети	П		09+54	Требуется	1	Слева	
		Итого установлено:					-		
		Итого демонтировать:					3		
		Итого требуется:					4		
		Итого:					7		
3		ЗАПРЕЩАЮЩИЕ ЗНАКИ							
	3.24	Ограничение скорости	П		06+50	Требуется	1		Справа
	3.24	Ограничение скорости	П		07+00	Демонтаж	1		Справа
	3.24	Ограничение скорости	П		08+90	Демонтаж	1	Слева	
	3.24	Ограничение скорости	П		09+54	Требуется	1	Слева	
		Итого установлено:					-		
		Итого демонтировать:					2		
		Итого требуется:					2		
		Итого:					4		
4		ЗНАКИ ОСОБЫХ ПРЕДПИСАНИЙ							
	5.19.1	Пешеходный переход	П		08+00	Демонтаж	1		Справа
	5.19.2	Пешеходный переход	П		08+04	Демонтаж	1	Слева	
	5.19.1	Пешеходный переход	П		08+00	Демонтаж	1		Справа
	5.19.2	Пешеходный переход	П		08+04	Демонтаж	1	Слева	
	5.20	Искусственная неровность	П		07+85	Демонтаж	1		Справа
	5.20	Искусственная неровность	П		07+87	Демонтаж	1	Слева	
	5.20	Искусственная неровность	П		08+17	Демонтаж	1		Справа
	5.20	Искусственная неровность	П		08+19	Демонтаж	1	Слева	
		Итого установлено:					-		
		Итого демонтировать:					8		
		Итого требуется:					-		
		Итого:					8		
5		ЗНАКИ ДОПОЛНИТЕЛЬНОЙ ИНФОРМАЦИИ (ТАБЛИЧКИ)							
	8.2.1	Зона действия (50 м)	П		07+50	Требуется	1		Справа
	8.2.1	Зона действия (100 м)	П		07+50	Демонтаж	1		Справа
	8.2.1	Зона действия (50 м)	П		08+54	Требуется	1	Слева	
	8.2.1	Зона действия (100 м)	П		08+54	Демонтаж	1	Слева	
	8.2.1	Зона действия (50 м)	П		09+30	Демонтаж	1	Слева	

Ведомость размещения дорожных знаков

		Итого установлено:					-		
		Итого демонтировать:					3		
		Итого требуется:					2		
		Итого:					5		
с. Красноуральск									
Ул. Центральная									
6		ПРЕДУПРЕЖДАЮЩИЕ ЗНАКИ							
	1.23	Дети	П		11+00	Требуется	1		Справа
	1.23	Дети	П		11+30	Демонтаж	1		Справа
	1.23	Дети	П		11+50	Демонтаж	1		Справа
	1.23	Дети	П		12+50	Демонтаж	1	Слева	
	1.23	Дети	П		12+70	Демонтаж	1	Слева	
	1.23	Дети	П		13+00	Требуется	1	Слева	
	1.23	Дети	П		13+20	Демонтаж	1	Слева	
		Итого установлено:					-		
		Итого демонтировать:					5		
		Итого требуется:					2		
		Итого:					7		
7		ЗАПРЕЩАЮЩИЕ ЗНАКИ							
	3.24	Ограничение скорости	П		11+00	Требуется	1		Справа
	3.24	Ограничение скорости	П		13+00	Требуется	1	Слева	
	3.25	Конец ограничения скорости	П		11+00	Требуется	1	Слева	
		Итого установлено:					-		
		Итого демонтировать:					-		
		Итого требуется:					3		
		Итого:					3		
8		ЗНАКИ ДОПОЛНИТЕЛЬНОЙ ИНФОРМАЦИИ (ТАБЛИЧКИ)							
	8.2.1	Зона действия (50 м)	П		11+30	Демонтаж	1		Справа
	8.2.1	Зона действия (100 м)	П		11+50	Демонтаж	1		Справа
	8.2.1	Зона действия (100 м)	П		12+50	Демонтаж	1	Слева	
	8.2.1	Зона действия (50 м)	П		12+70	Демонтаж	1	Слева	
		Итого установлено:					-		
		Итого демонтировать:					4		
		Итого требуется:					-		
		Итого:					4		

Ведомость размещения дорожных знаков

п. Листвянка									
Ул. Школьная(1)									
9		ЗНАКИ ПРИОРИТЕТА							
	2.1	Главная дорога	П		07+70	Требуется	1		Справа
	2.1	Главная дорога	П		07+90	Требуется	1	Слева	
	2.1	Главная дорога	П		08+80	Требуется	1		Справа
	2.1	Главная дорога	П		09+00	Требуется	1	Слева	
		Итого установлено:					-		
		Итого демонтировать:					-		
		Итого требуется:					4		
		Итого:					4		
10		ПРЕДУПРЕЖДАЮЩИЕ ЗНАКИ							
	1.23	Дети	П		05+00	Требуется	1		Справа
	1.23	Дети	П		05+50	Демонтаж	1		Справа
	1.23	Дети	П		06+50	Демонтаж	1	Слева	
	1.23	Дети	П		07+00	Требуется	1	Слева	
		Итого установлено:					-		
		Итого демонтировать:					2		
		Итого требуется:					2		
		Итого:					4		
11		ЗАПРЕЩАЮЩИЕ ЗНАКИ							
	3.24	Ограничение скорости	П		05+00	Требуется	1		Справа
	3.24	Ограничение скорости	П		07+00	Требуется	1	Слева	
		Итого установлено:					-		
		Итого демонтировать:					-		
		Итого требуется:					2		
		Итого:					2		

Ведомость размещения дорожных знаков

12		ЗНАКИ ДОПОЛНИТЕЛЬНОЙ ИНФОРМАЦИИ (ТАБЛИЧКИ)							
	8.2.1	Зона действия (100 м)	П		05+50	Демонтаж	1		Справа
	8.2.1	Зона действия (100 м)	П		06+50	Демонтаж	1	Слева	
		Итого установлено:					-		
		Итого демонтировать:					2		
		Итого требуется:					-		
		Итого:					2		
		ВСЕГО УСТАНОВЛЕНО:					-		
		ВСЕГО ДЕМОНТАЖ:					29		
		ВСЕГО ТРЕБУЕТСЯ УСТАНОВИТЬ:					38		
		ИТОГО:					67		

Ведомость размещения барьерного ограждения

№ п/п	Начало участка, км + м	Конец участка, км + м	Протяженность м		Дата установки, г	Расположение	Тип	Уровень удерживающей способности	Высота, м	Зона расположе ния
			Проектируемые в соответствии с нормативными документами, м	Фактически установленные, м						
1	2	3	4	5	6	7	8	9	10	11
Итого:			-	-						
Барьерное ограждение не предусматривается										

Ведомость размещения сигнальных столбиков

№ п/п	Начало участка, км + м	Конец участка, км + м	Протяженность, м		Расположение	Материал	Зона расположения
			Проектируемыми в соответствии с нормативными документами, шт	Фактически установленные, м/шт			
1	2	3	4	5	6	7	8
Сигнальные столбики не предусматриваются							

Ведомость размещения искусственного освещения

№п/п	Начало участка, км + м	Конец участка, км + м	Объект Установки	Проектируемые		Установленные		К установке		Расположение
				Опор / светильников, шт	Протяжённость, М	Опор / светильников, шт	Протяжённость, М	Опор / светильников, шт	Протяжённость, М	
п. Бурлыкский										
Ул. Центральная(1)										
1	00+00	14+00		29/29	1400	0/0	0/0	29/29	1400	Левая кромка
с. Красноуральск										
Ул. Центральная										
2	00+00	15+00		31/31	1500	0/0	0/0	31/31	1500	Левая кромка
п. Листвянка										
Ул. Школьная(1)										
3	00+00	10+00		21/21	1000	0/0	0/0	21/21	1000	Левая кромка
Итого :				81	3900			81	3900	

Ведомость наличия остановок общественного транспорта

№п/п	Адрес, км + м	Расположение	Наличие посадочных площадок, заездных карманов, павильонов		Наличие переходно-скоростных полос	Длина по нормативу, м		Длина по нормативу, м	
			Обустроено	Отсутствует		Разгон	Торможение	Разгон	Торможение
1	-	-	-	-	-	-	-	-	-
Остановки общественного транспорта не предусматриваются									

Ведомость наличия пешеходных переходов

№ п/п	Адрес, км + м	Вид перехода	Расположение перехода	Наличие пешеходных дорожек от места остановки общественного транспорта до пешеходных переходов
1	2	3	4	5
			Количество	
Итого:	Наземных на одном уровне		0	
	Подземных и наземных в разных уровнях		0	

Ведомость наличия светофорных объектов

№п/п	Адрес, км + м	Объект	Количество светофоров на объекте		Год установки	Расположение
			транспортных	пешеходных		
Итого:			0			

Ведомость размещения пешеходных ограждений

№п/п	Начало участка, км + м	Конец участка, км + м	Протяженность, м		Потребность в установке, м	Дата установки, и, г	Расположение	Тип	Высота, м	Материал	Зона расположения
			Проектируемые в соответствии с нормативными документами, м	Фактически установленные, м							
		Итого:	0	0	0						

Ведомость размещения пешеходных дорожек (тротуаров)

№ п/п	Начало участка, км +м	Конец участка, км + м	Расположение	Объект установки	Протяженность	
					Проектируемые в соответствии с нормативными документами, м	Фактически установленные, м
1	2	3	4	5	6	7
Пешеходные дорожки не предусматриваются						



						56-06.123	
						Оренбургская область, Беляевский район, Бурлыкский сельсовет	
Изм.	Кол.уч.	Лист	№ док.	Подп.	Дата	п. Бурлыкский	
	ГИП	Брискер С.В.			10.23		Стадия
Выполнил	Ургенишбаев				10.23	п	Лист
Проверил	Самойлов П.С.				10.23	1	Листов
Н.контр.	Самойлов П.С.				10.23	11	
						Схема расположения улиц	ООО "ЦКРГЕОПАРТНЕР"

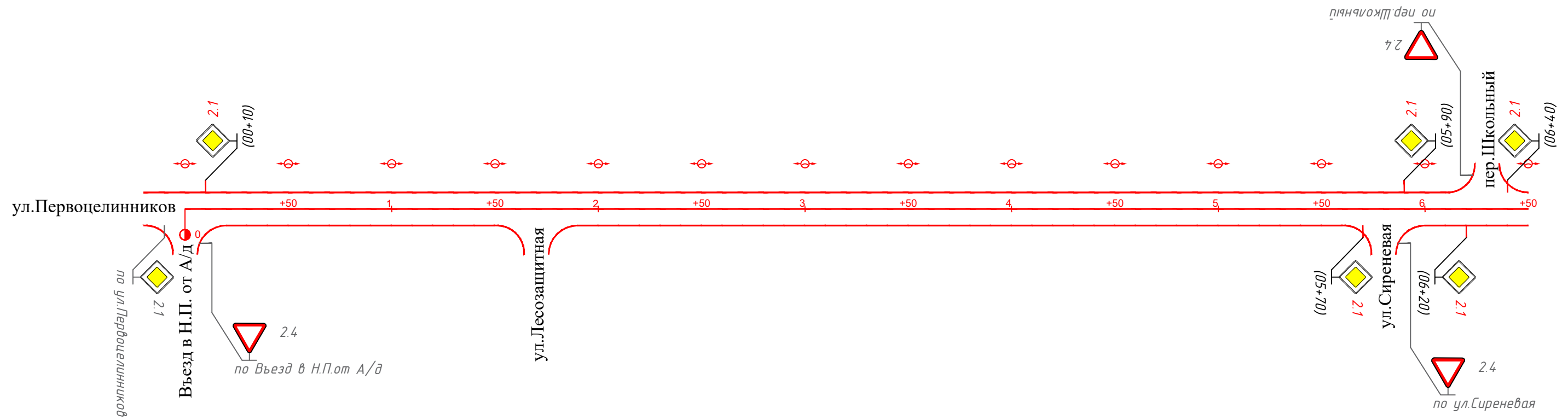


						56-06.123				
						Оренбургская область, Беляевский район, Бурлыкский сельсовет				
Изм.	Колуч.	Лист	№ док.	Подп.	Дата	с Красноуральск		Стация	Лист	Листов
	ГИП		Брискер СВ		10.23			п	2	11
	Выполнил		Ургеншбаев		10.23					
	Проверил		Самойлов П.С.		10.23					
	Н.контр.		Самойлов П.С.		10.23	Схема расположения улиц		ООО "ЦКР"ГЕОПАРТНЕР"		



						56-06.123				
						Оренбургская область, Беляевский район, Бурлыкский сельсовет				
Изм.	Колуч.	Лист	№ док.	Подп.	Дата	п. Листвянка		Стация	Лист	Листов
								п	3	11
Выполнил	Ургеншбаев				10.23	Схема расположения улиц		ООО "ЦКРГЕОПАРТНЕР"		
Проверил	Самойлов П.С.				10.23					
Н.контр.	Самойлов П.С.				10.23					

Тротуары слева	
Дорожные ограждения направляющие устройства слева	
Горизонтальная дорожная разметка слева	3-я от осевой
	2-я от осевой
	1-я от осевой
Элементы дороги в продольном профиле	



Горизонтальная дорожная разметка справа	Осевая линия
	1-я от осевой
	2-я от осевой
Дорожные ограждения и направляющие устройства справа	
Тротуары справа	

ОЗНАКОМЛЕН

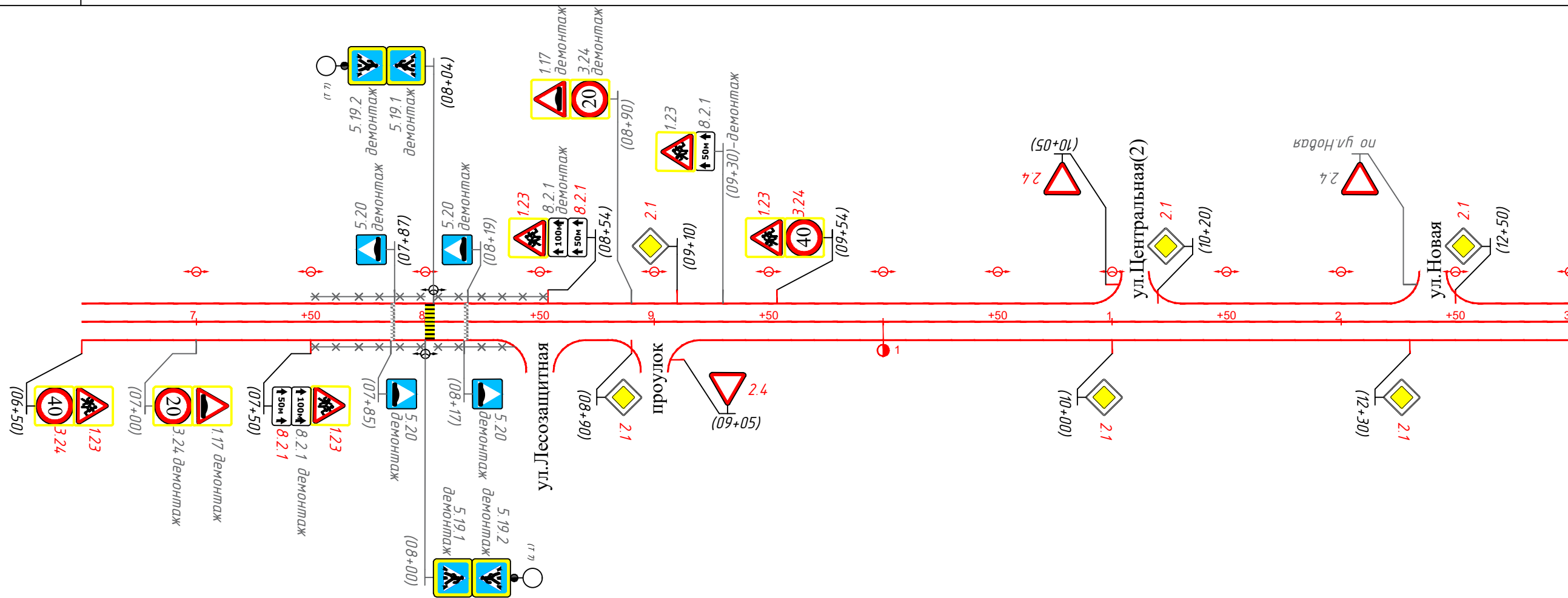
Взам. инв.

Подпись и дата

Инв. подл.

						56-06.123			
						Оренбургская область, Беляевский район, Бурлыкский сельсовет			
Изм.	Кол.уч.	Лист.	Ндок.	Подп.	Дата	п. Бурлыкский	Стадия	Лист	Листов
ГИП		Брискер С.В			10.23		П	4	11
Выполнил		Ургенишбаев Р.Н.			10.23				
Проверил		Самойлов П.С.			10.23				
Н. контр.		Самойлов П.С.			10.23	Схема обстановки дороги по ул. Центральная (1)	ООО "ЦКР "ГЕОПАРТНЕР"		

Тротуары слева				
Дорожные ограждения направляющие устройства слева	50м	50м		
Горизонтальная дорожная разметка слева	3-я от осевой			
	2-я от осевой			
	1-я от осевой			
Элементы дороги в продольном профиле				



Горизонтальная дорожная разметка справа	Осевая линия			
	1-я от осевой			
	2-я от осевой			
Дорожные ограждения и направляющие устройства справа	50м	35м		
Тротуары справа				

ОЗНАКОМЛЕН

Взам. инв.

Подпись и дата

Инв. подл.

Изм.	Кол.уч.	Лист	Ндок.	Подп.	Дата
ГИП		Брискер С.В			10.23
Выполнил		Ургенишбаев Р.Н.			10.23
Проверил		Самойлов П.С.			10.23
Н. контр.		Самойлов П.С.			10.23

56-06.123

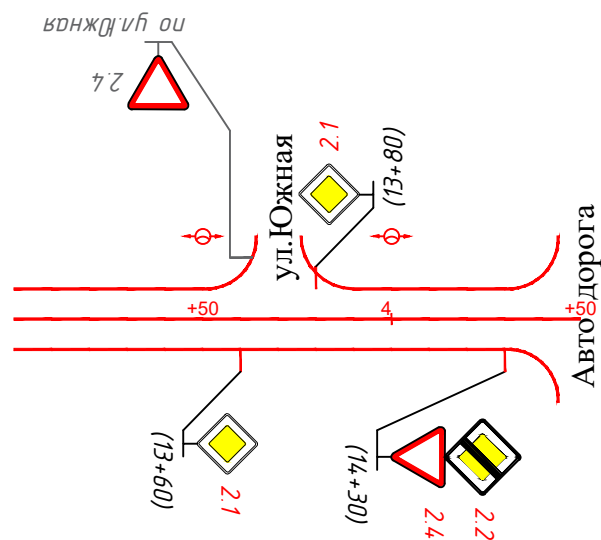
Оренбургская область,
Беляевский район,
Бурлыкский сельсовет

п. Бурлыкский

Схема обстановки дороги по
ул. Центральная (1)

Стадия	Лист	Листов
П	5	11
ООО "ЦКР"ГЕОПАРТНЕР"		

Тротуары слева	
Дорожные ограждения направляющие устройства слева	
Горизонтальная дорожная разметка слева	3-я от осевой
	2-я от осевой
	1-я от осевой
Элементы дороги в продольном профиле	



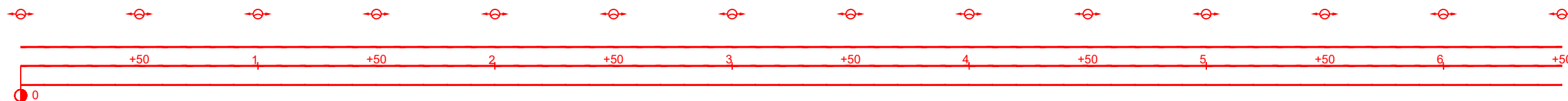
Горизонтальная дорожная разметка справа	Осевая линия
	1-я от осевой
	2-я от осевой
Дорожные ограждения и направляющие устройства справа	
Тротуары справа	

ОЗНАКОМЛЕН

Взам. инв.	
Подпись и дата	
Инв. подл.	

						56-06.123			
						Оренбургская область, Беляевский район, Бурлыкский сельсовет			
Изм.	Кол.уч.	Лист	Индок.	Подп.	Дата	п. Бурлыкский	Стадия	Лист	Листов
ГИП		Брискер С.В			10.23		П	6	11
Выполнил		Ургенишбаев Р.Н.			10.23	Схема обстановки дороги по ул. Центральная (1)	ООО "ЦКР"ГЕОПАРТНЕР"		
Проверил		Самойлов П.С.			10.23				
Н. контр.		Самойлов П.С.			10.23				

Тротуары слева		
Дорожные ограждения направляющие устройства слева		
Горизонтальная дорожная разметка слева	3-я от осевой	
	2-я от осевой	
	1-я от осевой	
Элементы дороги в продольном профиле		

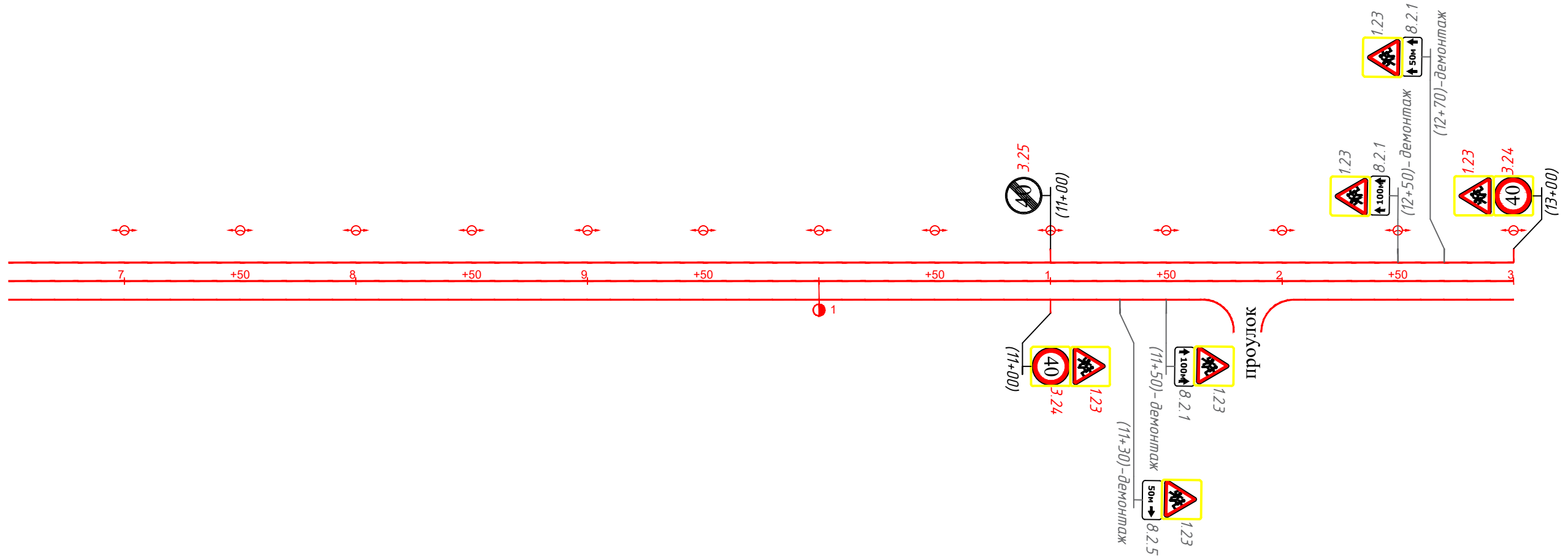


Горизонтальная дорожная разметка справа	Осевая линия	
	1-я от осевой	
	2-я от осевой	
Дорожные ограждения и направляющие устройства справа		
Тротуары справа		

ОЗНАКОМЛЕН			
Взам. инв.			
Подпись и дата			
Инв. подл.			

						56-06.123			
						Оренбургская область, Беляевский район, Бурлыкский сельсовет			
Изм.	Кол.уч.	Лист.	Ндок.	Подп.	Дата	с Красноуральск	Стадия	Лист	Листов
ГИП		Брискер С.В.			10.23		П	7	11
Выполнил		Ургенишбаев Р.Н.			10.23	Схема обстановки дороги по ул. Центральная	ООО "ЦКР "ГЕОПАРТНЕР"		
Проверил		Самойлов П.С.			10.23				
Н. контр.		Самойлов П.С.			10.23				

Тротуары слева	
Дорожные ограждения направляющие устройства слева	
Горизонтальная дорожная разметка слева	3-я от осевой
	2-я от осевой
	1-я от осевой
Элементы дороги в продольном профиле	

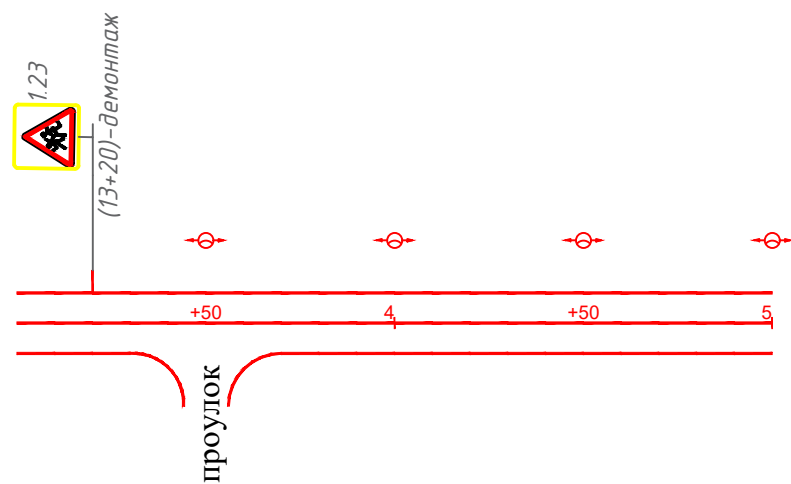


Горизонтальная дорожная разметка справа	Осевая линия
	1-я от осевой
	2-я от осевой
Дорожные ограждения и направляющие устройства справа	
Тротуары справа	

ОЗНАКОМЛЕН	
Взам.инв.	
Подпись и дата	
Инв. подл.	

						56-06.123			
						Оренбургская область, Беляевский район, Бурлыкский сельсовет			
Изм.	Кол.уч.	Лист.	Ндок.	Подп.	Дата	с Красноуральск	Стадия	Лист	Листов
ГИП		Брискер С.В			10.23		П	8	11
Выполнил		Ургенишбаев Р.Н.			10.23				
Проверил		Самойлов П.С.			10.23				
Н. контр.		Самойлов П.С.			10.23	Схема обстановки дороги по ул. Центральная	ООО "ЦКР "ГЕОПАРТНЕР"		

Тротуары слева	
Дорожные ограждения направляющие устройства слева	
Горизонтальная дорожная разметка слева	3-я от осевой
	2-я от осевой
	1-я от осевой
Элементы дороги в продольном профиле	



ОЗНАКОМЛЕН

Горизонтальная дорожная разметка справа	Осевая линия
	1-я от осевой
	2-я от осевой
Дорожные ограждения и направляющие устройства справа	
Тротуары справа	

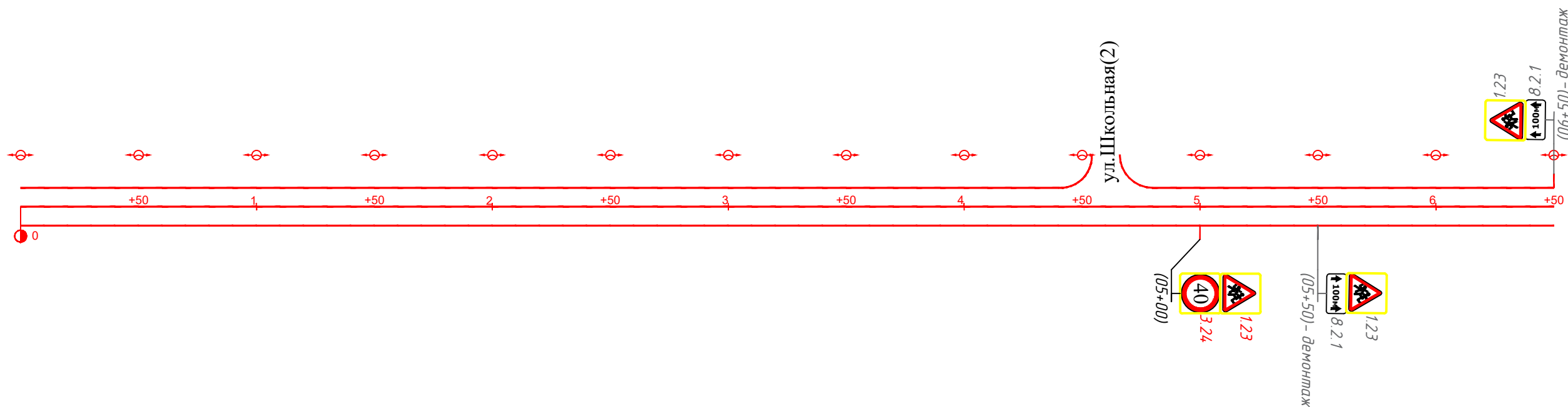
Взам.инв.

Подпись и дата

Инв. подл

						56-06.1.23			
						Оренбургская область, Беляевский район, Бурлыкский сельсовет			
Изм.	Кол.уч.	Лист.	Ндок.	Подп.	Дата	с Красноуральск	Стадия	Лист	Листов
ГИП		Брискер С.В.			10.23		П	9	11
Выполнил		Ургенишбаев Р.Н.			10.23		Схема обстановки дороги по ул.Центральная	ООО "ЦКР"ГЕОПАРТНЕР"	
Проверил		Самойлов П.С.			10.23				
Н.контр.		Самойлов П.С.			10.23				

Тротуары слева		
Дорожные ограждения направляющие устройства слева		
Горизонтальная дорожная разметка слева	3-я от осевой	
	2-я от осевой	
	1-я от осевой	
Элементы дороги в продольном профиле		



ОЗНАКОМЛЕН

Горизонтальная дорожная разметка справа	Осевая линия	
	1-я от осевой	
	2-я от осевой	
Дорожные ограждения и направляющие устройства справа		
Тротуары справа		

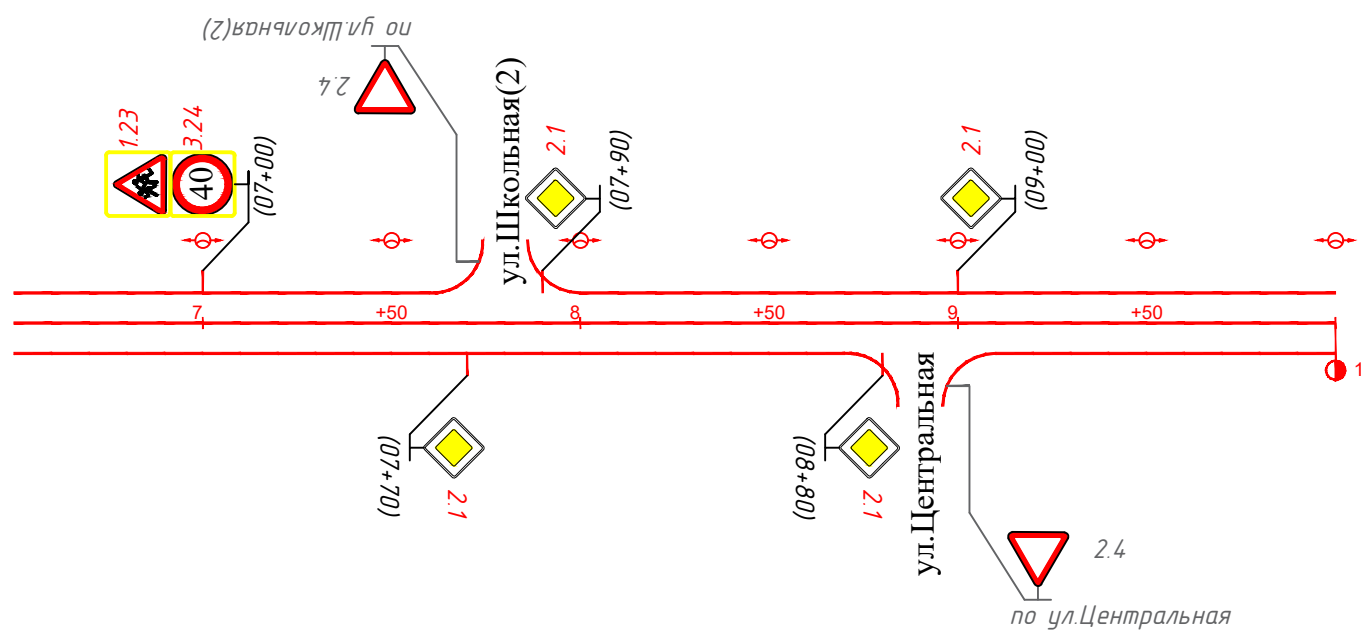
Взам.инв.

Подпись и дата

Инв. подл.

						56-06.123			
						Оренбургская область, Беляевский район, Бурлыкский сельсовет			
Изм.	Кол.уч.	Лист	Ндок.	Подп.	Дата	п. Листвянка	Стадия	Лист	Листов
ГИП		Брискер С.В			10.23		П	10	11
Выполнил		Ургенишбаев Р.Н.			10.23	Схема обстановки дороги по ул.Школьная (1)	ООО "ЦКР"ГЕОПАРТНЕР"		
Проверил		Самойлов П.С.			10.23				
Н.контр.		Самойлов П.С.			10.23				

Тротуары слева	
Дорожные ограждения направляющие устройства слева	
Горизонтальная дорожная разметка слева	3-я от осевой
	2-я от осевой
	1-я от осевой
Элементы дороги в продольном профиле	



ОЗНАКОМЛЕН

Горизонтальная дорожная разметка справа	Осевая линия	
	1-я от осевой	
	2-я от осевой	
Дорожные ограждения и направляющие устройства справа		
Тротуары справа		

Взам. инв.

Подпись и дата

Инв. подл.

						56-06.123			
						Оренбургская область, Беляевский район, Бурлыкский сельсовет			
Изм.	Кол.уч.	Лист	Индок.	Подп.	Дата	п. Листвянка	Стадия	Лист	Листов
ГИП					10.23		П	11	11
Выполнил		Ургенишбаев Р.Н.			10.23	Схема обстановки дороги по ул. Школьная (1)	ООО "ЦКР "ГЕОПАРТНЕР"		
Проверил		Самойлов П.С.			10.23				
Н. контр.		Самойлов П.С.			10.23				

ПРИЛОЖЕНИЯ
А

					56-06.123	Лист
Изм.	Лист	№ докум.	Подпись	Дата		8

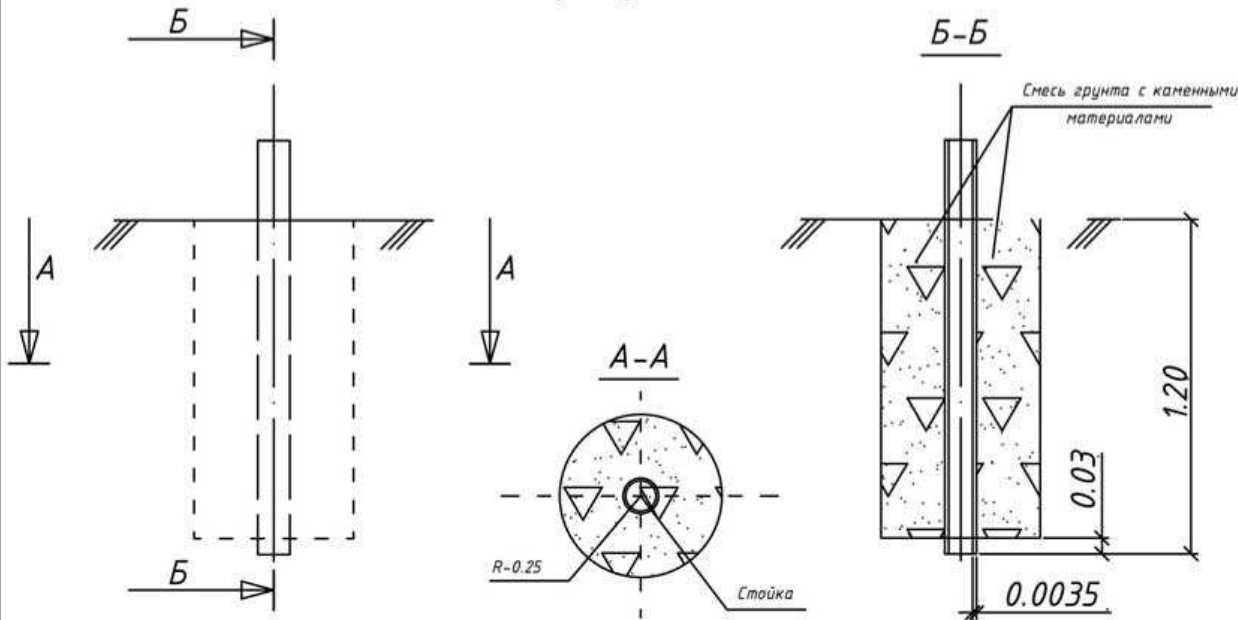
Условные обозначения элементов обустройства дороги

ОБОЗНАЧЕНИЕ	НАИМЕНОВАНИЕ
—	знаки, устанавливаемые сбоку от проезжей части
- -	недостающие знаки, устанавливаемые сбоку от проезжей части
X	знаки, устанавливаемые над проезжей частью
X X	недостающие знаки, устанавливаемые над проезжей частью
 2.1	знаки недостающие
 2.1	знаки существующие
- X X X X X X X -	пешеходное ограждение
— / —	барьерное ограждение железобетонное / металлическое
	опора освещения со светильником
	недостающая опора со светильником
 1,23	Дор.зн. на щитах прямоугольной формы с световозвр. флуоресцентной пленкой желтого цвета
	транспортный светофор
	пешеходный светофор
	дорожный светофор типа Т.7
—	бордюрный камень (существующий)
- -	бордюрный камень (проектный)
—	пешеходная дорожка (тротуар) существующая
- -	пешеходная дорожка (тротуар) планируемая вновь

**ПРИЛОЖЕНИЯ
Б**

					56-06.1.23	Лист
						9
Изм.	Лист	№ докум.	Подпись	Дата		

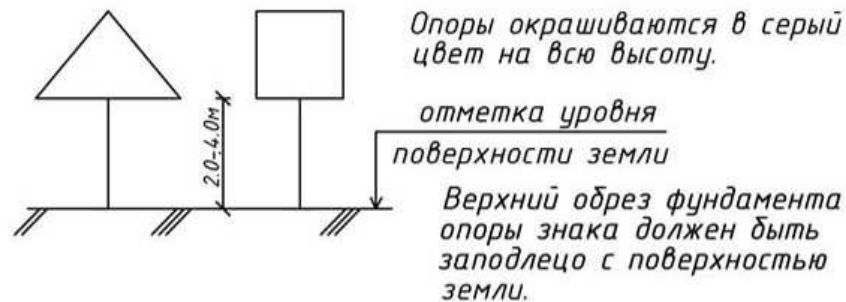
стойки опор дорожных знаков



Ведомость объемов работ по устройству фундамента

№п/п	Наименование работ	Ед. изм.	Кол-во
1	Рытье котлована	м³	0.23
2	Смесь грунта с каменными материалами, в т.ч.:	- грунт	0.113
		- кам. материал (щебень)	0.112

Окраска стоек дорожных знаков

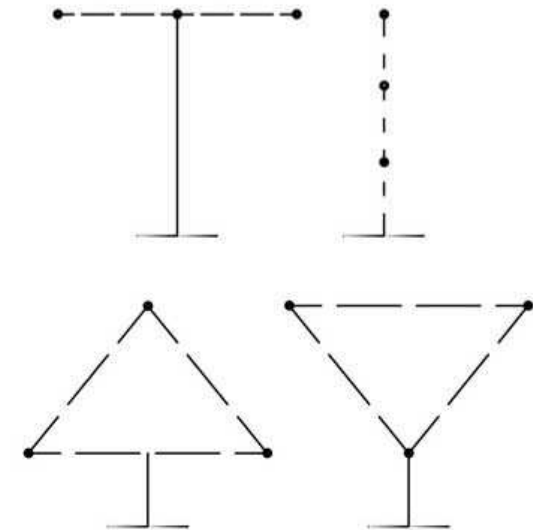


Опоры окрашиваются в серый цвет на всю высоту.

отметка уровня
поверхности земли

Верхний обрез фундамента опоры знака должен быть заподлицо с поверхностью земли.

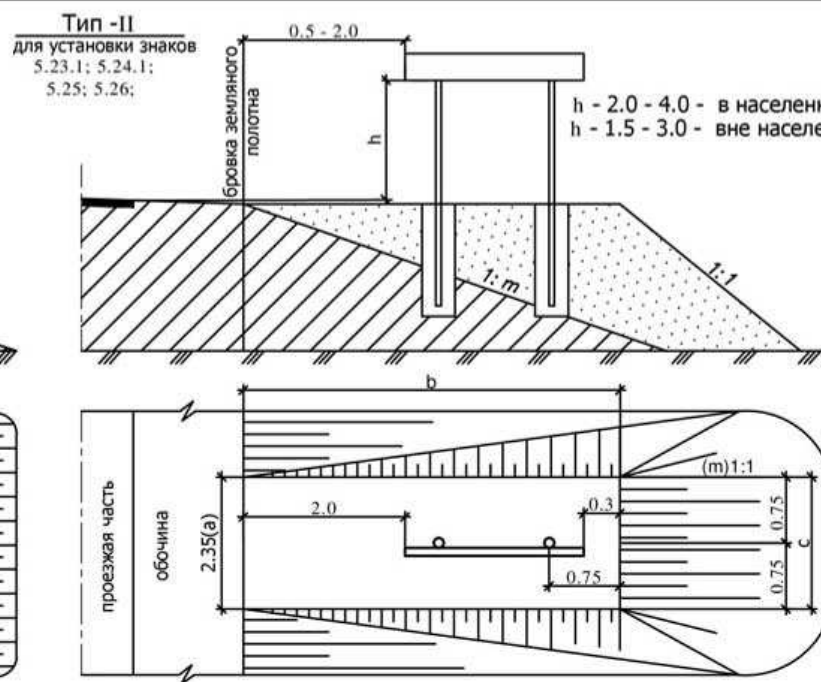
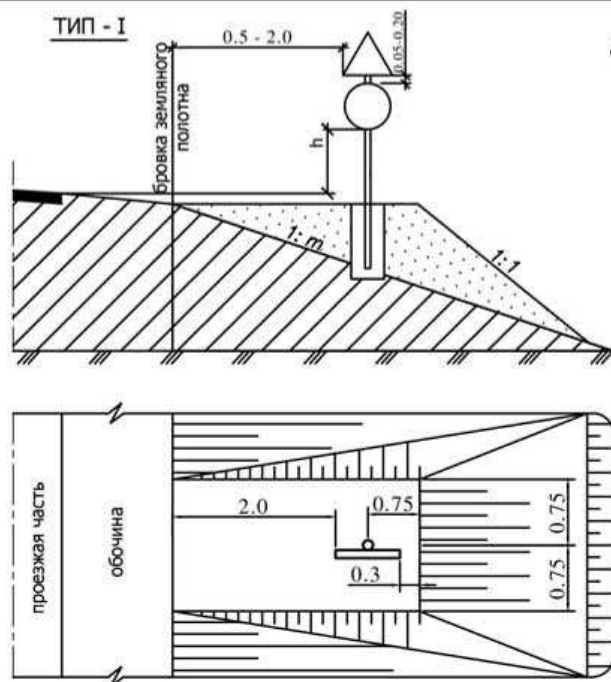
Последовательность расположения нескольких знаков на одной опоре



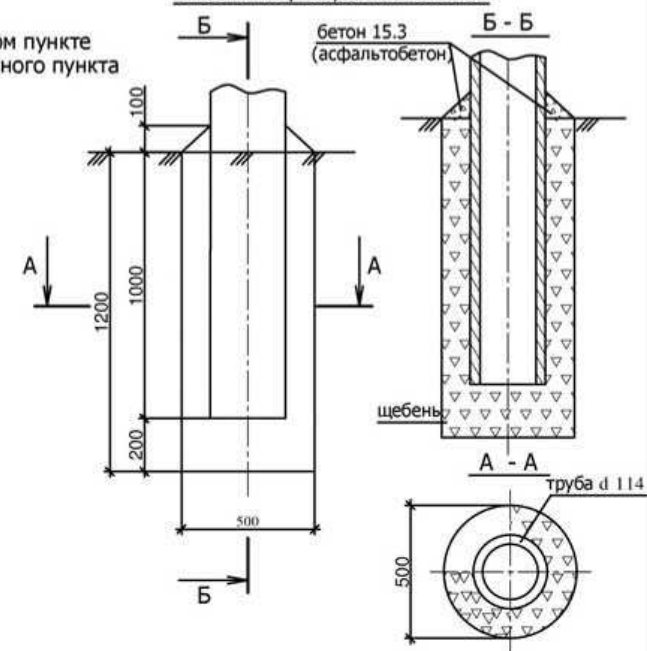
При размещении на одной опоре знаков одной группы очередность их расположения определяется номером знака в группе.

Очередность размещения знаков различных групп на одной опоре должна быть следующей:

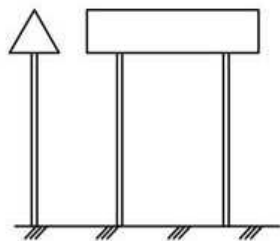
- знаки приоритета
- предупреждающие знаки
- предписывающие знаки
- знаки особых предписаний
- запрещающие знаки
- информационные знаки
- знаки сервиса



Конструкция фундамента под металлические стойки опор дорожных знаков



Окраска стоек дорожных знаков



Верхний обрез фундамента опоры знака должен быть заподлицо с поверхностью присыпной бермы или земли.
Стойки окрашиваются вне населенного пункта в черный цвет на 500 мм от поверхности земли, остальную часть опоры окрашивают в белый цвет. В населенном пункте опоры окрашивают в серый цвет на всю высоту.

Для определения объемов присыпных берм по типу II используется формула:

$$V = mbH + ((a+c)/2) * bH$$

a, b, c - размеры верхней площадки бермы;
m - крутизна откосов;
H - высота бермы;
V - объём бермы.
Площадь планировки:

$$S = 1.414H(c + 2\sqrt{0.18 + b'}) + ((a+c)/2) * b$$

Ведомость объемов работ по устройству берм по типу I

Тип знака	Ед.изм.	Объем земляных работ			
		1 : 4	1 : 3	1 : 1.5	
I	м ³ /м ²	Высота насыпи 0.5м	2.19/9.11	2.46/9.45	2.86/9.9
		Высота насыпи >1.0м	3.75/12.28	4.67/13.66	6.78/15.8
		Высота насыпи >1.5м	3.75/12.28	5.63/17.22	11.5/22.0
		Высота насыпи 2.0м	3.75/12.28	5.63/17.22	16.8/28.4
		Высота насыпи 2.5м	3.75/12.28	5.63/17.22	22.4/35.3
		Высота насыпи 3.0м	3.75/12.28	5.63/17.22	28.0/42.5

Примечания:

- Дорожные знаки приняты по ГОСТ Р 52290-2004.
- Установку знаков производить согласно ГОСТ Р 52289-2004 "Технические средства организации дорожного движения. Правила применения дорожных знаков, разметки, светофоров, дорожных ограждений и направляющих устройств".

Ведомость объемов работ по устройству фундамента

№п/п	Наименование работ	Ед. изм.	Кол-во
1	Рытье котлована	м ³	0.24
2	Щебеночное (шлаковое) заполнение пазух	м ³	0.23
3	Бетонная стяжка из бетона В15,3; Г-300 (асф. бетон)	м ³	0.003

- Расстояние от бровки земляного полотна до края информационных знаков 6.9.1; 6.9.2; 6.10.1-6.12; 6.17 должно быть 0.5-5.0м.

Технические средства организации дорожного движения. Искусственные неровности. (РФ ГОСТ Р 52605-2006)

Поперечные профили искусственных неровностей

Волнообразный профиль



Трапецевидный профиль



Параметры ИН следует принимать исходя из максимально допустимой скорости движения на участке дороги, указываемой на знаке, в соответствии с [таблицей 1](#).

Максимально допустимая скорость движения, указываемая на знаке, км/ч	Волнообразный профиль			Трапецевидный профиль		
	Длина L	Максимальная высота гребня, H	Радиус криволинейной поверхности R	Длина		Максимальная высота гребня, H
				горизонтальной площадки L	наклонного участка L	
20	от 3,0 до 3,5 включительно	0,07	от 11 до 15 включительно	от 2,0 до 2,5 включительно	от 1,0 до 1,15 включительно	0,07
30	от 4,0 до 4,5 включительно	0,07	от 20 до 25 включительно	от 3,0 до 5,0 включительно	от 1,0 до 1,40 включительно	0,07
40	от 6,25 до 6,75 включительно	0,07	от 40 до 50 включительно	от 3,0 до 5,0 включительно	от 1,75 до 2,25 включительно	0,07

На дорогах, по которым осуществляется регулярное движение безрельсовых маршрутных транспортных средств, параметры ИН следует принимать в соответствии с [таблицей 2](#).

Максимально допустимая скорость движения, указываемая на знаке, км/ч	Волнообразный профиль			Трапецевидный профиль		
	Длина L	Максимальная высота гребня, H	Радиус криволинейной поверхности R	Длина		Максимальная высота гребня, H
				горизонтальной площадки L	наклонного участка L	
20	от 7,0 до 5,5 включительно	0,07	от 31 до 30 включительно	от 2,0 до 2,5 включительно	от 1,5 до 2,0 включительно	0,07
30	от 8,0 до 8,5 включительно	0,07	от 80 до 90 включительно	от 3,0 до 5,0 включительно	от 2,0 до 2,5 включительно	0,07
40	от 12,0 до 12,5 включительно	0,07	от 180 до 195 включительно	от 3,0 до 5,0 включительно	от 4,0 до 4,5 включительно	0,07

Оборудование техническими средствами организации дорожного движения участков дорог с искусственными неровностями

1 Участки дорог, на которых устроены ИН, следует оборудовать дорожными знаками и дорожной разметкой в соответствии с ГОСТ Р 52289, ГОСТ Р 52290 и ГОСТ Р 51256.

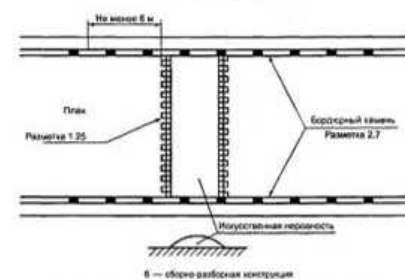
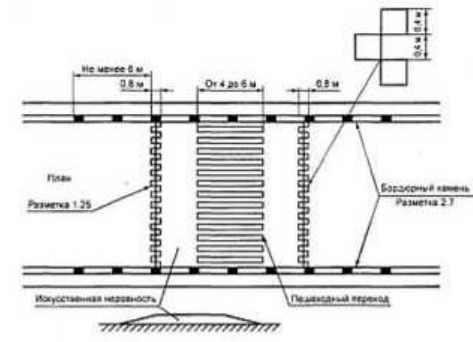
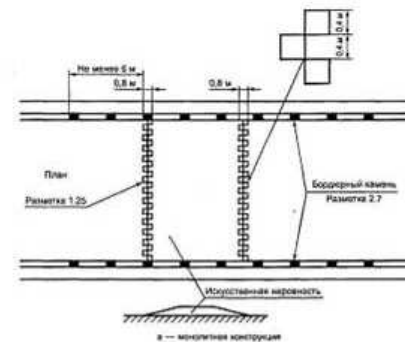
2 Перед ИН на ближней границе ее или разметки устанавливают дорожные знаки 1.17 "Искусственная неровность" и 5.20 "Искусственная неровность".

3 Предупреждение водителей о нескольких последовательно расположенных искусственных неровностях обеспечивается применением таблички 8.21 "Зона действия", установленной совместно с предупреждающим дорожным знаком 1.17 "Искусственная неровность".

4 Если на участке дороги выбраны размеры ИН для максимально допустимой скорости движения, отличающейся от скорости движения на предшествующем участке дороги на 20 км/ч и более, применяют ступенчатое ограничение скорости с последовательной установкой знаков 3.24 "Ограничение максимальной скорости" в соответствии с требованиями ГОСТ Р 52289.

5 В случае применения различных конструкций ИН линии разметки на дорожное покрытие и на бордюрный камень наносят в соответствии с [рисунком 1](#).

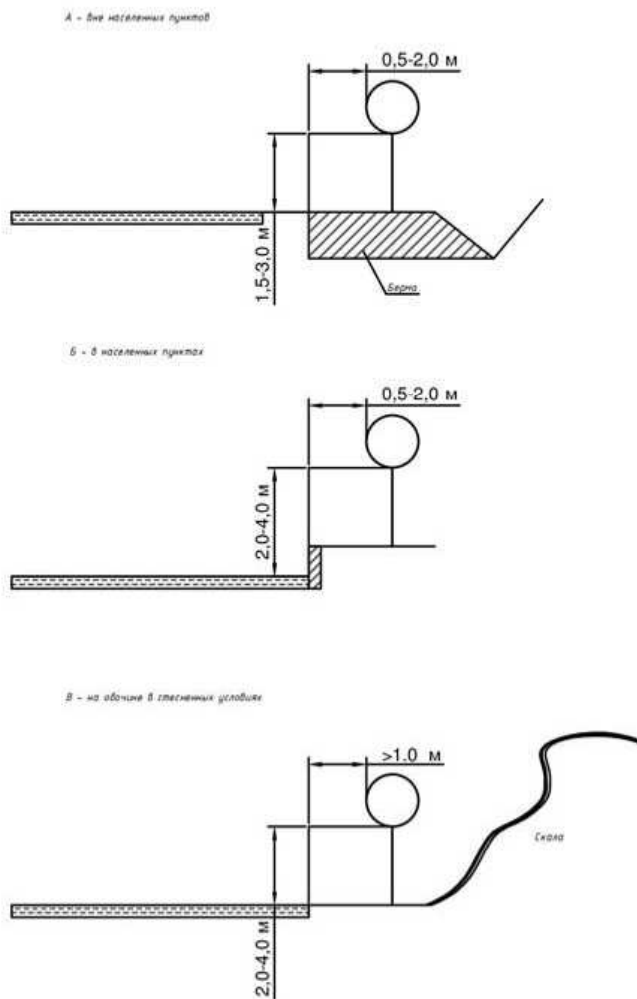
При необходимости устройства возвышающегося наземного пешеходного перехода, совмещенного с ИН, нанесение линии разметки наносят в соответствии с [рисунком 2](#).



Требования к размещению дорожных знаков по ГОСТ Р 52289-2004

Рисунки к правилам применения технических средств организации движения

Типовое размещение знаков в поперечном профиле дороги:



Выписка

из ГОСТ Р 52289-2004 "Технические средства организации дорожного движения. Правила применения дорожных знаков, разметки, светофоров, дорожных ограждений и направляющих устройств"

5.17 Расстояние от края проезжей части (при наличии обочины - от бровки земляного полотна) до ближайшего к ней края знака, установленного сбоку от проезжей части, должно быть 0,5-2,0 м (рисунки В.9а, б), до края знаков особых предписаний 5.23.1, 5.24.1, 5.25, 5.26 и информационных знаков 6.9.1, 6.9.2, 6.10.1-6.12, 6.17 - 0,5-5,0 м

5.18 Расстояние от нижнего края знака (без учета знаков 14.1-14.6 и табличек) до поверхности дорожного покрытия (высота установки), кроме случаев, специально оговоренных настоящим стандартом, должно быть:

- от 1,5 до 3,0 м - при установке сбоку от проезжей части вне населенных пунктов (рисунок В.1а), от 2,0 до 4,0 м - в населенных пунктах (рисунок В.1б);
- от 0,6 до 1,5 м - при установке на приподнятых направляющих островках, приподнятых островках безопасности и на проезжей части (на переносных опорах);
- от 5,0 до 6,0 м - при размещении над проезжей частью. Знаки, размещенные на пролетных строениях искусственных сооружений, расположенных на высоте менее 5,0 м от поверхности дорожного покрытия, не должны выступать за их нижний край.

Высоту установки знаков, расположенных сбоку от проезжей части, определяют от поверхности дорожного покрытия на край проезжей части.

Очередность размещения знаков разных групп на одной опоре (сверху вниз, слева направо), кроме случаев, оговоренных настоящим стандартом, должна быть следующей:

- знаки приоритета;
- предупреждающие знаки;
- предписывающие знаки;
- знаки особых предписаний;
- запрещающие знаки;
- информационные знаки;
- знаки сервиса.

На протяжении одной дороги высота установки знаков должна быть по возможности одинаковой.

5.110 Установка знаков на обочинах допустима в стесненных условиях (у обрывов, выступов скал, парапетов и т.п.). Расстояние между краем проезжей части и ближайшим к ней краем знака должно быть не менее 1 м, а высота установки - от 2 до 3 м (рисунок В.1б).

5.111 Знаки, устанавливаемые на разделительной полосе, приподнятых островках безопасности и направляющих островках или обочине в случае отсутствия дорожных ограждений, размещают на ударобезопасных опорах М12291 901707600#СЯМ12291 901707601#С, Верхний обрз фундамента опоры знака выполняют заподлицо с поверхностью разделительной полосы, приподнятого островка безопасности и направляющего островка, обочины или присыпной бермы.

Выписка

из Типовых конструкций серии 3.503.9-80 "Опоры дорожных знаков на автомобильных дорогах. Выпуск 1"

Опоры дорожных знаков, устанавливаемых у бровки земляного полотна автомобильных дорог, изготовленные из металлических труб могут устанавливаться без фундаментов в ямах, которые заполняют смесью грунта и каменных материалов, тщательно уплотняемой слоями по 0,1 м.

Выписка

из "Указания по применению дорожных знаков" МВД СССР. Минавтодор РСФСР. 1984.

Опоры, предназначенные для установки сбоку от дороги в населенных пунктах, опоры, предназначенные для установки знаков над проезжей частью независимо от места их установки, атак же кронштейны и консоли, предназначенные для установки знаков на стенах зданий, мачтах освещения и т. п. следует окрашивать в серый цвет

**ПРИЛОЖЕНИЯ
В**

					56-06.1.23	Лист
Изм.	Лист	№ докум.	Подпись	Дата		10

Саморегулируемая организация Некоммерческое партнерство, основанное на членстве лиц, осуществляющих подготовку проектной документации

Саморегулируемая организация Некоммерческое партнерство
Экспертно-аналитический центр проектировщиков «Проектный портал»
129085, г.Москва, Проспект Мира, д.101Д,
info@sroprp.ru, sroprp.ru,
регистрационный номер в государственном реестре саморегулируемых организаций
СРО-П-019-26082009

г. Москва

18 февраля 2016 года

СВИДЕТЕЛЬСТВО

о допуске к определенному виду или видам работ, которые оказывают влияние на безопасность объектов капитального строительства

№ СРО-П-019-5609179032-02

Выдано члену Саморегулируемой организации Некоммерческого партнерства
Экспертно-аналитический центр проектировщиков «Проектный портал»

**Общество с ограниченной ответственностью
«Центр Кадастровых Работ «ГЕОПАРТНЕР»**

ОГРН 1155658031308, ИНН 5609179032
460052, РФ, Оренбургская область, г. Оренбург, ул. Родимцева, д. 10/2, кв. 199

Основание выдачи Свидетельства:

Протокол Правления № 10 от 18 февраля 2016 года.

Настоящим Свидетельством подтверждается допуск к работам, указанным в приложении к настоящему Свидетельству, которые оказывают влияние на безопасность объектов капитального строительства.

Начало действия с 18 февраля 2016 года.

Свидетельство без приложения недействительно.

Свидетельство выдано без ограничения срока и территории его действия.

Свидетельство выдано взамен ранее выданного **№ СРО-П-019-5609179032-01 от 16 февраля 2016 года.**

Генеральный директор
СРО НП ЭАЦП «Проектный портал»



Ю. Г. Авдеенко

ПРИЛОЖЕНИЕ
к Свидетельству о допуске
к определенному виду
или видам работ, которые
оказывают влияние на безопасность
объектов капитального строительства
от 18 февраля 2016 года
№ СРО-П-019-5609179032-02

Виды работ, которые оказывают влияние на безопасность:

1. объектов капитального строительства, включая особо опасные и технически сложные объекты капитального строительства, объекты использования атомной энергии, и о допуске к которым член некоммерческого партнерства ЭАЦП «Проектный портал» **Общество с ограниченной ответственностью «Центр Кадастровых Работ «ГЕОПАРТНЕР» имеет Свидетельство**

№	Наименование вида работ
1.	Нет

2. объектов капитального строительства, включая особо опасные и технически сложные объекты капитального строительства (кроме объектов использования атомной энергии) и о допуске к которым член некоммерческого партнерства ЭАЦП «Проектный портал» **Общество с ограниченной ответственностью «Центр Кадастровых Работ «ГЕОПАРТНЕР» имеет Свидетельство**

№	Наименование вида работ
1.	1. РАБОТЫ ПО ПОДГОТОВКЕ СХЕМЫ ПЛАНИРОВОЧНОЙ ОРГАНИЗАЦИИ ЗЕМЕЛЬНОГО УЧАСТКА 1.1 Работы по подготовке генерального плана земельного участка 1.2 Работы по подготовке схемы планировочной организации трассы линейного объекта 1.3 Работы по подготовке схемы планировочной организации полосы отвода линейного сооружения
2.	2. РАБОТЫ ПО ПОДГОТОВКЕ АРХИТЕКТУРНЫХ РЕШЕНИЙ
3.	3. РАБОТЫ ПО ПОДГОТОВКЕ КОНСТРУКТИВНЫХ РЕШЕНИЙ
4.	4. РАБОТЫ ПО ПОДГОТОВКЕ СВЕДЕНИЙ О ВНУТРЕННЕМ ИНЖЕНЕРНОМ ОБОРУДОВАНИИ, ВНУТРЕННИХ СЕТЯХ ИНЖЕНЕРНО-ТЕХНИЧЕСКОГО ОБЕСПЕЧЕНИЯ, О ПЕРЕЧНЕ ИНЖЕНЕРНО-ТЕХНИЧЕСКИХ МЕРОПРИЯТИЙ 4.1 Работы по подготовке проектов внутренних инженерных систем отопления, вентиляции, кондиционирования, противодымной вентиляции, теплоснабжения и холодоснабжения 4.2 Работы по подготовке проектов внутренних инженерных систем водоснабжения и канализации 4.3 Работы по подготовке проектов внутренних систем электроснабжения * 4.4 Работы по подготовке проектов внутренних слаботочных систем * 4.5 Работы по подготовке проектов внутренних диспетчеризации, автоматизации и управления инженерными системами 4.6 Работы по подготовке проектов внутренних систем газоснабжения
5.	5. РАБОТЫ ПО ПОДГОТОВКЕ СВЕДЕНИЙ О НАРУЖНЫХ СЕТЯХ ИНЖЕНЕРНО-ТЕХНИЧЕСКОГО ОБЕСПЕЧЕНИЯ, О ПЕРЕЧНЕ ИНЖЕНЕРНО-ТЕХНИЧЕСКИХ МЕРОПРИЯТИЙ

№	Наименование вида работ
	5.1 Работы по подготовке проектов наружных сетей теплоснабжения и их сооружений 5.2 Работы по подготовке проектов наружных сетей водоснабжения и канализации и их сооружений 5.3 Работы по подготовке проектов наружных сетей электроснабжения до 35 кВ включительно и их сооружений 5.4 Работы по подготовке проектов наружных сетей электроснабжения не более 110 кВ включительно и их сооружений 5.5 Работы по подготовке проектов наружных сетей электроснабжения 110 кВ и более и их сооружений 5.6 Работы по подготовке проектов наружных сетей слаботочных систем 5.7 Работы по подготовке проектов наружных сетей газоснабжения и их сооружений
6.	6. РАБОТЫ ПО ПОДГОТОВКЕ ТЕХНОЛОГИЧЕСКИХ РЕШЕНИЙ 6.3 Работы по подготовке технологических решений производственных зданий и сооружений и их комплексов 6.4 Работы по подготовке технологических решений объектов транспортного назначения и их комплексов 6.5 Работы по подготовке технологических решений гидротехнических сооружений и их комплексов 6.7 Работы по подготовке технологических решений объектов специального назначения и их комплексов 6.8 Работы по подготовке технологических решений объектов нефтегазового назначения и их комплексов 6.9 Работы по подготовке технологических решений объектов сбора, обработки, хранения, переработки и утилизации отходов и их комплексов 6.11 Работы по подготовке технологических решений объектов военной инфраструктуры и их комплексов 6.13 Работы по подготовке технологических решений объектов метрополитена и их комплексов
7.	7. РАБОТЫ ПО РАЗРАБОТКЕ СПЕЦИАЛЬНЫХ РАЗДЕЛОВ ПРОЕКТНОЙ ДОКУМЕНТАЦИИ 7.1 Инженерно-технические мероприятия по гражданской обороне 7.2 Инженерно-технические мероприятия по предупреждению чрезвычайных ситуаций природного и техногенного характера 7.3 Разработка декларации по промышленной безопасности опасных производственных объектов 7.4 Разработка декларации безопасности гидротехнических сооружений
8.	8. РАБОТЫ ПО ПОДГОТОВКЕ ПРОЕКТОВ ОРГАНИЗАЦИИ СТРОИТЕЛЬСТВА, СНОСУ И ДЕМОНТАЖУ ЗДАНИЙ И СООРУЖЕНИЙ, ПРОДЛЕНИЮ СРОКА ЭКСПЛУАТАЦИИ И КОНСЕРВАЦИИ *
9.	9. РАБОТЫ ПО ПОДГОТОВКЕ ПРОЕКТОВ МЕРОПРИЯТИЙ ПО ОХРАНЕ ОКРУЖАЮЩЕЙ СРЕДЫ
10.	10. РАБОТЫ ПО ПОДГОТОВКЕ ПРОЕКТОВ МЕРОПРИЯТИЙ ПО ОБЕСПЕЧЕНИЮ ПОЖАРНОЙ БЕЗОПАСНОСТИ
11.	12. РАБОТЫ ПО ОБСЛЕДОВАНИЮ СТРОИТЕЛЬНЫХ КОНСТРУКЦИЙ ЗДАНИЙ И СООРУЖЕНИЙ

№	Наименование вида работ
12.	13. РАБОТЫ ПО ОРГАНИЗАЦИИ ПОДГОТОВКИ ПРОЕКТНОЙ ДОКУМЕНТАЦИИ, ПРИВЛЕКАЕМЫМ ЗАСТРОЙЩИКОМ ИЛИ ЗАКАЗЧИКОМ НА ОСНОВАНИИ ДОГОВОРА ЮРИДИЧЕСКИМ ЛИЦОМ ИЛИ ИНДИВИДУАЛЬНЫМ ПРЕДПРИНИМАТЕЛЕМ (ГЕНЕРАЛЬНЫМ ПРОЕКТИРОВЩИКОМ)

3. объектов капитального строительства (кроме особо опасных и технически сложных объектов, объектов использования атомной энергии) и о допуске к которым член некоммерческого партнерства ЭАЦП «Проектный портал» **Общество с ограниченной ответственностью «Центр Кадастровых Работ «ГЕОПАРТНЕР» имеет Свидетельство**

№	Наименование вида работ
1.	1. РАБОТЫ ПО ПОДГОТОВКЕ СХЕМЫ ПЛАНИРОВОЧНОЙ ОРГАНИЗАЦИИ ЗЕМЕЛЬНОГО УЧАСТКА 1.1 Работы по подготовке генерального плана земельного участка 1.2 Работы по подготовке схемы планировочной организации трассы линейного объекта 1.3 Работы по подготовке схемы планировочной организации полосы отвода линейного сооружения
2.	2. РАБОТЫ ПО ПОДГОТОВКЕ АРХИТЕКТУРНЫХ РЕШЕНИЙ
3.	3. РАБОТЫ ПО ПОДГОТОВКЕ КОНСТРУКТИВНЫХ РЕШЕНИЙ
4.	4. РАБОТЫ ПО ПОДГОТОВКЕ СВЕДЕНИЙ О ВНУТРЕННЕМ ИНЖЕНЕРНОМ ОБОРУДОВАНИИ, ВНУТРЕННИХ СЕТЯХ ИНЖЕНЕРНО-ТЕХНИЧЕСКОГО ОБЕСПЕЧЕНИЯ, О ПЕРЕЧНЕ ИНЖЕНЕРНО-ТЕХНИЧЕСКИХ МЕРОПРИЯТИЙ 4.1 Работы по подготовке проектов внутренних инженерных систем отопления, вентиляции, кондиционирования, противодымной вентиляции, теплоснабжения и холодоснабжения 4.2 Работы по подготовке проектов внутренних инженерных систем водоснабжения и канализации 4.5 Работы по подготовке проектов внутренних диспетчеризации, автоматизации и управления инженерными системами 4.6 Работы по подготовке проектов внутренних систем газоснабжения
5.	5. РАБОТЫ ПО ПОДГОТОВКЕ СВЕДЕНИЙ О НАРУЖНЫХ СЕТЯХ ИНЖЕНЕРНО-ТЕХНИЧЕСКОГО ОБЕСПЕЧЕНИЯ, О ПЕРЕЧНЕ ИНЖЕНЕРНО-ТЕХНИЧЕСКИХ МЕРОПРИЯТИЙ 5.1 Работы по подготовке проектов наружных сетей теплоснабжения и их сооружений 5.2 Работы по подготовке проектов наружных сетей водоснабжения и канализации и их сооружений 5.3 Работы по подготовке проектов наружных сетей электроснабжения до 35 кВ включительно и их сооружений 5.4 Работы по подготовке проектов наружных сетей электроснабжения не более 110 кВ включительно и их сооружений 5.5 Работы по подготовке проектов наружных сетей электроснабжения 110 кВ и более и их сооружений 5.6 Работы по подготовке проектов наружных сетей слаботочных систем 5.7 Работы по подготовке проектов наружных сетей газоснабжения и их сооружений
6.	6. РАБОТЫ ПО ПОДГОТОВКЕ ТЕХНОЛОГИЧЕСКИХ РЕШЕНИЙ 6.1 Работы по подготовке технологических решений жилых зданий и их комплексов 6.2 Работы по подготовке технологических решений общественных зданий и сооружений и их комплексов

№	Наименование вида работ
	6.3 Работы по подготовке технологических решений производственных зданий и сооружений и их комплексов 6.4 Работы по подготовке технологических решений объектов транспортного назначения и их комплексов 6.5 Работы по подготовке технологических решений гидротехнических сооружений и их комплексов 6.6 Работы по подготовке технологических решений объектов сельскохозяйственного назначения и их комплексов 6.7 Работы по подготовке технологических решений объектов специального назначения и их комплексов 6.8 Работы по подготовке технологических решений объектов нефтегазового назначения и их комплексов 6.9 Работы по подготовке технологических решений объектов сбора, обработки, хранения, переработки и утилизации отходов и их комплексов 6.11 Работы по подготовке технологических решений объектов военной инфраструктуры и их комплексов 6.12 Работы по подготовке технологических решений объектов очистных сооружений и их комплексов
7.	7. РАБОТЫ ПО РАЗРАБОТКЕ СПЕЦИАЛЬНЫХ РАЗДЕЛОВ ПРОЕКТНОЙ ДОКУМЕНТАЦИИ 7.1 Инженерно-технические мероприятия по гражданской обороне 7.2 Инженерно-технические мероприятия по предупреждению чрезвычайных ситуаций природного и техногенного характера 7.3 Разработка декларации по промышленной безопасности опасных производственных объектов 7.4 Разработка декларации безопасности гидротехнических сооружений
8.	9. РАБОТЫ ПО ПОДГОТОВКЕ ПРОЕКТОВ МЕРОПРИЯТИЙ ПО ОХРАНЕ ОКРУЖАЮЩЕЙ СРЕДЫ
9.	10. РАБОТЫ ПО ПОДГОТОВКЕ ПРОЕКТОВ МЕРОПРИЯТИЙ ПО ОБЕСПЕЧЕНИЮ ПОЖАРНОЙ БЕЗОПАСНОСТИ
10.	11. РАБОТЫ ПО ПОДГОТОВКЕ ПРОЕКТОВ МЕРОПРИЯТИЙ ПО ОБЕСПЕЧЕНИЮ ДОСТУПА МАЛОМОБИЛЬНЫХ ГРУПП НАСЕЛЕНИЯ
11.	12. РАБОТЫ ПО ОБСЛЕДОВАНИЮ СТРОИТЕЛЬНЫХ КОНСТРУКЦИЙ ЗДАНИЙ И СООРУЖЕНИЙ
12.	13. РАБОТЫ ПО ОРГАНИЗАЦИИ ПОДГОТОВКИ ПРОЕКТНОЙ ДОКУМЕНТАЦИИ, ПРИВЛЕКАЕМЫМ ЗАСТРОЙЩИКОМ ИЛИ ЗАКАЗЧИКОМ НА ОСНОВАНИИ ДОГОВОРА ЮРИДИЧЕСКИМ ЛИЦОМ ИЛИ ИНДИВИДУАЛЬНЫМ ПРЕДПРИНИМАТЕЛЕМ (ГЕНЕРАЛЬНЫМ ПРОЕКТИРОВЩИКОМ)

Общество с ограниченной ответственностью «Центр Кадастровых Работ «ГЕОПАРТНЕР» вправе заключать договоры по осуществлению организации работ по подготовке проектной документации, стоимость которых по одному договору не превышает (составляет) 5 000 000 (Пять миллионов) рублей.

Генеральный директор
СРО НП ЭАЦП «Проектный портал»



Ю. Г. Авдеенко

